



RİZE ÜNİVERSİTESİ İLAHİYAT FAKÜLTESİ

2010 MALİ YILI FAALİYET RAPORU



Rize 2011

Rize Üniversitesi İlahiyat Fakültesi Dekanlığı 2011

SUNUŞ

Birimimiz 2010 Faaliyet Raporu, kamuoyunu doğru bilgilendirmeyi topluma karşı sorumluluklarımızdan birisi olarak gören bir anlayışla hazırlanmıştır Bu Faaliyet Raporunun yayımlanmasının yasal dayanağını 5018 sayılı Kamu Mali Yönetimi ve Kontrol Kanununun 41. Maddesi teşkil etmektedir. Bu maddeye göre kamu kuruluşlarının yıllık faaliyet raporlarını bilgi iletişim teknolojilerini kullanmak suretiyle kamuoyunun bilgisine sunmaları gerekmektedir. Yükümlülüğümüzü yerine getirmek amacıyla bu rapor web sitemizde yayınlanmıştır. Fakültemizin, stratejik planda belirtilen hedeflerini gerçekleştirmek için azim ve kararlılık içerisinde çalışacağından, çağdaş uygarlık yolunda yorulmadan ilerleyeceğinden kuşku duymuyorum.

Fakültemizin 2010 yılında yürütmüş olduğu faaliyetlerin yer aldığı bu raporda, öncelikle Fakültemizin misyonu, vizyonu, stratejik amaçları ve bu amaçlara yönelik stratejik hedefleri sunulmuştur. Raporda ayrıca Fakültemizin güçlü ve zayıf yönleri ortaya konmuş ve 2010 yılında yürütmüş olduğu faaliyetler, Rize Üniversitesi Faaliyet Raporu Hazırlama Kılavuzunda öngörülen başlıklar takip edilerek belirtilmeye çalışılmıştır.

2010 Yılı Faaliyet Raporunun hazırlanmasında emeği geçen bütün çalışma arkadaşlarıma teşekkür ederim.

Prof. Dr. S. Kemal SANDIKÇI
Dekan

I-GENEL BİLGİLER

Rize Üniversitesi İlahiyat Fakültesi, 03.07.1992 gün ve 3837 sayılı kanunla Karadeniz Teknik Üniversitesi'ne bağlı olarak kurulmuş olup, 1993-1994 Eğitim-Öğretim yılında Temel İslam Bilimleri, Felsefe ve Din Bilimleri ile İslam Tarihi ve Sanatları olmak üzere üç akademik bölümle eğitim öğretime başlamıştır. Bu tarihten 2000-2001 eğitim öğretim yılına kadar, İl Özel İdaresi'ne tahsisli olup Rektörlük tarafından kiralanan 745 m2 arsa üzerindeki bina ile yine İl Özel İdare Binası'nın 3. katındaki ek dersliklerde hizmet vermiştir. 2001-2002 eğitim öğretim yılından itibaren ise eğitim-öğretime, Maliye Bakanlığı Milli Emlak Genel Müdürlüğü tarafından Karadeniz Teknik Üniversitesi'ne tahsis edilen Rize İli, Merkez İlçesi, Müftü Mahallesi'nde bulunan 30 pafta, 193 ada, 3. Parseldeki Rize İmam Hatip Lisesi Ek Binası'nda devam etmektedir. Şu anda Fakültemize ait toplam saha **6.250 m2**dir.

Rize Üniversitesi İlahiyat Fakültesi 17 Mart 2006 gün ve 26111 sayılı Resmi Gazetede yayımlanarak yürürlüğe giren 5467 Sayılı Kanun ile Karadeniz Teknik Üniversitesi'nden ayrılarak yeni kurulun Rize Üniversitesi'ne bağlanmıştır.

Tahsisi yapılan alan üzerinde, öğrencilere rekreasyon ve spor yapma imkanının sağlanması için voleybol, basketbol ve hentbol gibi sporların yapılabileceği çok amaçlı spor sahası yapılmıştır. Ayrıca Fakültemiz öğrencilerinin uygulama yapmalarına ve mahallenin ihtiyacını karşılamasına yönelik olarak inşaatına başlanılan *İlahiyat Fakültesi Camii* 18/12/2009 tarihinde T.C. Başbakanı Sayın Recep Tayyip ERDOĞAN'ın katılımlarıyla ibadete açılmıştır.

Fakültenin eğitim-öğretimi için son derece önemli olan fakülte kütüphanesi kurma çalışmalarına ilk yıldan itibaren önem verilmiş olup; çeşitli kişi, kurum ve kuruluşların katkılarıyla kütüphane iyi bir konuma gelmiştir. **2010 yılı sonu** itibarıyla fakülte kütüphanesindeki kitap sayısı **takım olarak 16748'e, cilt olarak da 37.540 ulaşmıştır.**

Başlangıçta 3 öğretim elemanı ile açılan fakültemiz, şu anda 5 Profesör, 13 Doçent, 9 Yardımcı Doçent, 5 Öğretim Görevlisi ve 12 Araştırma Görevlisi olmak üzere toplam 44 öğretim elemanına sahiptir.

1993-1994 eğitim- öğretim yılında **32 öğrenci** ile eğitim öğretime başlayan Fakültemiz 2010-2011 eğitim-öğretim yılında **533 öğrenci** ile faaliyetine devam etmektedir. 1998 yılında ilk mezunlarını veren Fakültemiz, bu güne kadar 240 Erkek, 221 Kız öğrenci olmak üzere toplam **461 öğrenci** mezun etmiştir.

A-Misyon ve Vizyon

Misyon :

Fakültemiz; Temel İslam Bilimleri, Felsefe ve Din Bilimleri, İslam Tarihi ve Sanatları alanlarında arařtırmalar yaparak ulusal ve uluslararası düzeyde bilgi üretimi ve aktarımı sağlamayı;

Örgün ve yaygın din eğitimi ile dinî-moral hizmetlere yönelik olarak, toplumdaki inanç farklılıklarını ve laikliđi dikkate alan bir yaklaşımla,
Atatürk ilke ve devrimlerine bađlı,
Ülkesini, milletini ve mesleđini seven,
Toplumuna ve insanlıđa yararlı olma idealini özümsemiř,
Sistematik, tutarlı ve eleřtirel düşünebilen,
İnsanlara empati ile yaklařabilen,
Etik ve estetik deđerlere sahip,
İnançlı, bilgili, aydın ve mesleki açıdan yetkin ilahiyatçılar yetiřtirmeyi görev edinmiřtir.

Vizyon :

Temel İslam Bilimleri, Felsefe ve Din Bilimleri ile İslam Tarihi ve Sanatları alanlarında ürettiđi bilgi ve deđerleri ulusal ve uluslar arası sahaya taşıyan ve o düzeyde paylařan;

Klasik ve çağdař bilgi ve düşüncelerle donatılmıř olarak yetiřtirdiđi ilahiyatçılar, din eğitimcileri ve yetkin din görevlileri örnek gösterilen;

Grup çalışmasını teřvik eden, katılımcı ve paylařımcı bir yönetime sahip;

Ülkemizin din eğitimi ve öğretilimi ile ilgili sorunlarını çözmeye yönelik çalışmalar yapan;

Evrensel deđerlere saygılı, toplam kalite yönetimi ilkelerini benimsemiř;

Sürekli olarak kendisini yenileyen ve mensubu olmaktan onur duyulan seçkin bir ilahiyat fakültesi olmaktır.

B- Yetki, Görev ve Sorumluluklar:

B.1) Dekan: Fakültenin ve birimlerinin temsilcisidir. Dekan, fakülte kurullarına başkanlık eder. Fakülte kurullarının kararlarını uygular ve fakülte birimleri arasında düzenli çalışmayı sağlar. Fakültenin ödenek ve kadro ihtiyaçlarını gerekçesi ile birlikte rektörlüđe bildirir. Fakültenin birimleri ve her düzeydeki personeli üzerinde genel gözetim ve denetim görevi yapar. Mali bütçe yönünden "**Harcama Yetkilisi**" görevini yürütür.

Fakültenin öğretim kapasitesinin rasyonel bir şekilde kullanılmasında ve geliştirilmesinde, gerektiği zaman güvenlik önlemlerinin alınmasında, öğrencilere gerekli sosyal hizmetlerin sağlanmasında, eğitim-öğretim, bilimsel araştırma ve yayın faaliyetlerinin düzenli bir şekilde yürütülmesinde, bütün faaliyetlerin gözetim ve denetiminin yapılmasında, takip ve kontrol edilmesinde ve sonuçlarının alınmasında rektöre karşı birinci derecede sorumludur.(2547 SK.,Md.16-a)

B.2) Dekan Yardımcısı: Dekanın kendisine çalışmalarında yardımcı olmak üzere fakültenin aylıklı öğretim üyeleri arasından seçilir. Dekanın görevli, izinli olduğu süre içerisinde dekanlık makamına vekalet eder. (2547 SK.,Md.16-a)

B.3) Fakülte Sekreteri: Fakültede dekana bağlı ve fakülte yönetim örgütünün başında bulunur. Fakültenin büro ve iç hizmet görevlerini yürütür. Mali bütçe yönünden "**Gerçekleştirme Memurluğu**" görevini yürütür. Fakülte kurullarının raportörlük görevini yürütür.(2547 SK.,Md.51/b)

B.4) Bölüm Başkanı: Bölümün her düzeyde eğitim-öğretim ve araştırmalarından ve bölüme ait her türlü faaliyetin düzenli ve verimli bir şekilde yürütülmesinden sorumludur. (2547 Sk., Md.21)

B.5) Fakülte Kurulu : Fakülte kurulu dekanın başkanlığında fakülteye bağlı bölümlerin başkanları ile varsa fakülteye bağlı enstitü ve yüksekokul müdürlerinden ve üç yıl içinde fakültedeki profesörlerin kendi aralarından seçecekleri üç; doçentlerin kendi aralarından seçecekleri iki; yardımcı doçentlerinde kendi aralarından seçecekleri bir öğretim üyesinden oluşur.

Görevleri : Fakültenin, eğitim-öğretim , bilimsel araştırma ve yayım faaliyetleri ve bu faaliyetlerle ilgili esasları, plan program ve eğitim takvimini kararlaştırmak, Fakülte Yönetim kuruluna üye seçmek ve kanun ve yönetmeliklerle verilen diğer görevleri yapmak.

B.6) Fakülte Yönetim Kurulu : Fakülte Yönetim kurulu dekanın başkanlığında üç yıl için seçeceği üç profesör, iki doçent ve bir yardımcı doçentten oluşur.

Görevleri : Fakülte kurulunun kararları ile tespit edilen esasların uygulamasında dekana yardımcı olmak, Fakültenin eğitim-öğretim, plan ve programları ile takviminin uygulanmasını sağlamak. Fakültenin yatırım

program ve bütçe tasarısını hazırlamak, Dekanın fakülte yönetimi ile ilgili bütün işlerde karar almak, öğrenci kabulü, ders intibakları ve çıkarmaları ile ilgili eğitim-öğretim ve sınavlara ait işlemler hakkında karar vermek; kanun ve yönetmeliklerle verilen diğer görevleri yapmak.

C. İdareye İlişkin Bilgiler

MEVCUT FİZİKİ KAPALI ALANLAR m2 *											
S.N.	Enstitü, Fakülte, YO, MYO, SMYO, ve Tüm Birimler	(*) İdari Binalar	EĞİTİM ALANI		SOSYAL ALAN			SPOR ALANLARI			Toplam
			Derslik	Laboratuvar	Kantin /Kafe vb.	Lojman	Yurtlar	Sirkilasyon Alanı	Açık Spor Tesisleri	Kapalı spor Tesisleri	
1	Rize Ü. İlahiyat Fak.	2000	2675	300	500				502		5977
2											
	TOPLAM	2000	2675	300	500				502		5977

1.1. Rize Üniversitesi Taşınmazlarının Dağılımı *					
Yerleşke Adı	Mülkiyet Durumuna Göre Taşınmaz Alanı (m2)			Toplam (m2)	Açıklama
	Üniversite	Maliye Haz.	Diğer		
İlahiyat Fakültesi		6250		6250	
Toplam		6250		6250	

* Bağımsız birimler kendi alanlarını yazacak. Tüm Üniversite İçinde Yapı İşleri ve Teknik Daire Başkanlığı tarafından doldurulacaktır.

1.2. Rize Üniversitesi Kapalı Alanlarının Dağılımı *

Yerleşke Adı	Kaplı Alan Miktarı (m2)		Toplam (m2)
	Üniversite	Maliye Hazine.	
İlahiyat Fakültesi		5475	5475

* Bağımsız birimler kendi alanlarını yazacak . Tüm Üniversite içinde Yapı İşleri ve Teknik Daire Başkanlığı tarafından doldurulacaktır.

1.3. Kapalı Mekanların Hizmet Alanlarına Göre Dağılımı *

Hizmet Alanı	Derslik	Laboratuvar	Diğer	Toplam
İlahiyat Fakültesi	2675	300	2500	5475
Toplam	2675	300	2500	5475

* Her birim kendi alanlarını yazacak Üniversitenin tümü içinde Yapı İşleri ve Teknik Daire Başkanlığı tarafından doldurulacaktır.

1-Fiziksel Yapı

1.5. TAŞINIR MALZEME LİSTESİ

Hesap Kodu	I. Düzey Kodu	II. Düzey Kodu	DAYANIKLI TAŞINIRLAR	Ölçü Birimi	Miktar
253			Tesis, Makine ve Cihazlar		
253	01		Tesisler Grubu		
253	01		Taşınmaz olarak değerlendirildiğinden Taşınır Kod Listesine alınmamıştır. Sadece muhasebe detay hesap planlarında yer alacaktır.		
253	02		Makineler ve Aletler Grubu		
253	02	01	Tarım ve Ormancılık Makineleri ve Aletleri		
253	02	02	İnşaat Makineleri ve Aletleri		
253	02	03	Atölye Makineleri ve Aletleri		
253	02	04	İş Makineleri ve Aletleri		
253	02	05	Güç Elektroniği ve Basıncılı Makineler ile Aletleri		
253	02	06	Posta Makineleri		

253	02	08	Etiketleme ve Numaralandırma Makineleri		
253	02	09	Ayırma, Sınıflandırma Makineleri		
253	03		Cihazlar ve Aletler Grubu		
253	03	01	Yıkama, Temizleme ve Ütöleme Cihaz ve Araçları	Adet	3
253	03	02	Beslenme/Gıda ve Mutfak Cihaz ve Aletleri	Adet	1
253	03	03	Kurtarma Amaçlı Cihaz ve Aletler		
253	03	04	Ölçüm, Tartı, Çizim Cihazları ve Aletleri		
253	03	05	Tıbbi ve Biyolojik Amaçlı Kullanılan Cihazlar ve Aletler		
254	03	06	Araştırma ve Üretim Amaçlı Cihazları ve Aletleri		
254	02	07	Botlar		
254	02	08	Yelkenliler		
254	02	09	Kanolar ve Kayıklar		
254	02	10	Yatlar ve Kotralar		
254	02	11	Sandallar ve Sallar		
254	03		Hava Taşıtları Grubu		
254	03	01	Motorlu Hava Taşıtları		
254	03	02	Motorsuz Hava Taşıtları		
254	03	03	Uzay Araçları		
254	04		Demiryolu ve Tramvay Taşıtları Grubu		
254	04	01	Lokomotifler ve Elektrikli Trolleybüsler		
255	04	02	Demiryolu Araçları		
255			Demirbaşlar Grubu		
255	01		Döşeme ve Mefruşat Grubu		
255	01	01	Döşeme Demirbaşları		
255	01	02	Temsil ve Tören Demirbaşları	Adet	9
255	01	03	Koruyucu Giysi ve Malzemeler		
255	01	04	Seyahat, Muhafaza ve Taşıma Amaçlı Demirbaş Niteliğindeki Taşınırlar		
255	01	05	Hastanede Kullanılan Demirbaş Niteliğindeki Taşınırlar		
255	02		Büro Makineleri Grubu		
255	02	01	Bilgisayarlar ve Sunucular	Adet	174
255	02	02	Bilgisayar Çevre Birimleri	Adet	11
255	02	03	Teksir ve Çoğaltma Makineleri	Adet	4
255	02	04	Haberleşme Cihazları	Adet	20
255	02	05	Ses, Görüntü ve Sunum Cihazları	Adet	17
255	02	06	Aydınlatma Cihazları	Adet	1
255	02	99	Diğer Büro Makineleri ve Aletleri Grubu	Adet	7
255	03		Mobilyalar Grubu		
255	03	01	Büro Mobilyaları	Adet	494
255	03	02	Misafirhane, Konaklama ve Barınma Amaçlı Mobilyalar	Adet	7
255	03	03	Kafeterya ve Yemekhane Mobilyaları	Adet	158
255	03	04	Bebek ve Çocuk Mobilyası ve Aksesuarları	-	-
255	03	05	Seminer ve Sunum Amaçlı Ürünler	Adet	53
255	04		Beslenme/Gıda ve Mutfak Demirbaşları Grubu		
255	04	01	Yemek Hazırlama Ekipmanları		

1.5. TAŞINIR MALZEME LİSTESİ

Hesap Kodu	I. Düzey Kodu	II. Düzey Kodu	DAYANIKLI TAŞINIRLAR	Ölçü Birimi	Miktar
255	06		Tarihi veya Sanat Değeri Olan Demirbaşlar Grubu		
255	06	01	Etnografik Eserler		
255	06	02	Arkeolojik Eserler		
255	06	03	Geleneksel Türk Süslemeleri		
255	06	04	Güzel Sanat Eserleri		
255	06	05	Kitap, Belge, El Yazmaları ve Nadir Eserler		
255	06	06	Para, Pul, Sikke ve Madalyonlar		
255	06	07	Tabletler		
255	06	08	Mühür ve Mühür Baskıları	Adet	2
255	06	09	Arşiv Vesikaları		
255	06	10	Fosiller		
255	07		Kütüphane Demirbaşları Grubu		
255	07	01	Kütüphane Mobilyaları	Adet	45
255	07	02	Basılı Yayınlar	Adet	15
255	07	03	Görsel ve İşitsel Kaynaklar		
255	07	04	Bilgi Saklama Üniteleri		
255	08		Eğitim Demirbaşları Grubu		
255	08	01	Eğitim Mobilyaları ve Donanımları	Adet	290
255	08	02	Öğrenmeyi Kolaylaştırıcı Ekipmanlar		
255	08	03	Derslik Süslemeleri		
255	08	04	Okul Bahçesi ve Oyun Demirbaşları		
255	09		Spor Amaçlı Kullanılan Demirbaşlar Grubu		
255	09	01	Doğa Sporlarında Kullanılan Demirbaşlar		
255	09	02	Salon Sporlarında Kullanılan Demirbaşlar	Adet	5
255	09	03	Saha Sporlarında Kullanılan Demirbaşlar		
255	09	99	Diğer Spor Amaçlı Kullanılan Demirbaşlar		
255	10		Güvenlik, Kontrol ve Tedbir Amaçlı Demirbaşlar Grubu		
255	10	01	Güvenlik ve Korunma Amaçlı Araçlar		
255	10	02	Kontrol ve Güvenlik Sistemleri	Adet	2
255	10	03	Yangın Söndürme ve Tedbir Cihaz ve Araçları	Adet	27
255	11		Demirbaş Niteliğindeki Süs Eşyaları		
255	11	01	Vitrinde Sergilenen Eşyaları		
255	11	02	Duvarda Sergilenen Süs Eşyaları		
255	11	03	Masa, Sehpa ve Zeminde Sergilenen Süs Eşyaları		
255	12		Kullanımda Olan Demirbaş Niteliğindeki Değerli Eşyalar		
255	12	01	Yemek, Servis ve Çatal-Bıçak Takımları		
255	12	02	Büro Malzemeleri		
255	99		Diğer Demirbaşlar Grubu		

1.1- Eğitim Alanları, Derslikler ve Ofisler

1.1.1. Eğitim Alanları Derslikler

Eğitim Alanı	Anfi (Adet)	Sınıf(Adet)	Bilgisayar Lab(Adet)	Diğer Lab (Adet)	Toplam (Adet)
0-50 Kişilik		13	1		14
51-75 Kişilik					
76-100 Kişilik					
101-150 Kişilik					
151-250 Kişilik					
251-Üzeri					
Toplam		13	1		14

1.1.2. Ofis Alanları

Alt Birim	Ofis Sayısı	m ²	Açıklamalar
Servis	8	480	
Çalışma Odası	24	960	
Diğer	3	180	
Toplam	35	1620	

1.2- Sosyal Alanlar

1.2.1. Yemekhaneler, Kantinler ve Kafeteryalar

Bölümler	Sayısı (Adet)	Kapalı Alanı (m ²)	Kapasitesi (Kişi)
Öğrenci Yemekhanesi	1	132	100
Pers. Yemekhanesi	1	24	30
Kantin+Kafeterya	1	200	200
Toplam	2	356	330

1.2.5. Spor Tesisleri

Bölümler	Sayısı (Adet)	Alanı (m ²)	Açıklamalar
Kapalı Spor Tesisleri			
Açık Spor Tesisleri	1	502	
Toplam	1	502	

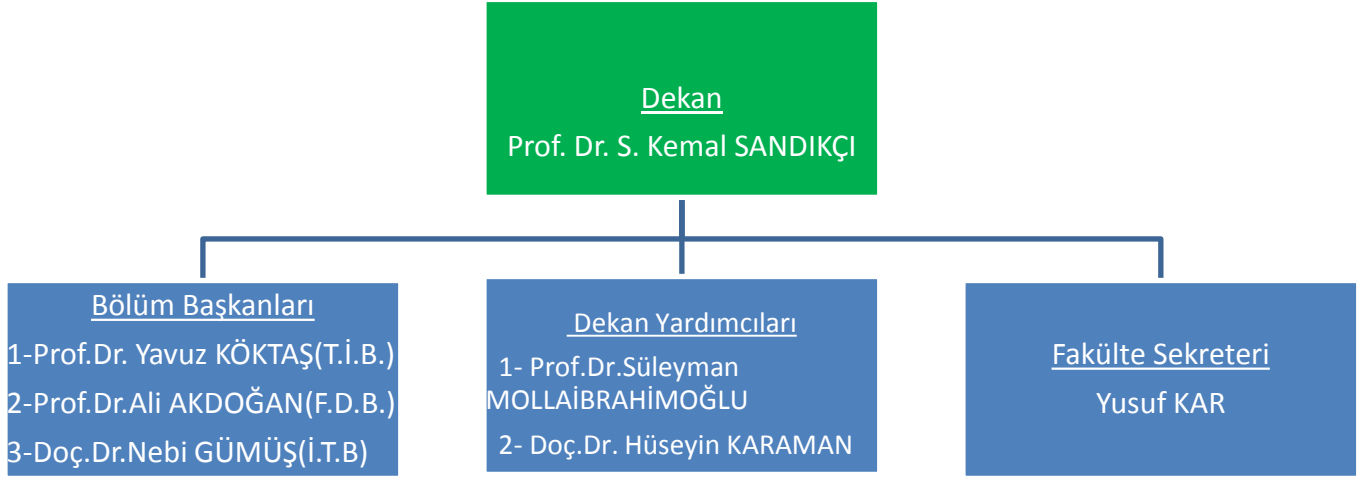
1.2.6. Toplantı-Konferans Salonları

Kapasitesi	Toplantı Salonu	Konferans Salonu	Toplam
0-50 Kişilik	1		1
251-Üzeri Kişilik		1	1
Toplam	1	1	2

1.2.7. Diğer Sosyal Faaliyetler

Bölümler	Sayısı	Üye Sayısı	Açıklamalar
Öğrenci Kulüpleri	2	25	
Toplam	2	25	

C) Örgüt Yapısı: Birim Teşkilat Şeması



3- Bilgi ve Teknolojik Kaynaklar

3.1- Yazılımlar ve Bilgisayarlar

3.1.1. Yazılım ve Bilgisayarlar

Cinsi	İdari Amaçlı (Adet)	Eğitim Amaçlı (Adet)	Araştırma Amaçlı (Adet)	Toplam
Yazılım	-	-	-	-
Masa Üstü Bilgisayar	15	51	45	111
Taşınabilir Bilgisayar	-	-	1	1

3.2- Kütüphane Kaynakları

Fakültenin eğitim-öğretimi için son derece önemli olan fakülte kütüphanesi kurma çalışmalarına ilk yıldan itibaren başlanmış olup; kişi, kurum ve kuruluşların da katkılarıyla iyi bir gelişme göstermiş olup, kitap sayıları aşağıya çıkartılmıştır.

3.2.1. Kütüphane Kaynakları					
Bölümü	Kitap	Periyodik Yayın	Elektronik Yayın	Diğerleri	Toplam
Sosyal					
Diğerleri	34810	2730			37540
Toplam	34810	2730			37540

3.3- Diğer Bilgi ve Teknolojik Kaynaklar

3.3.1. Diğer Bilgi ve Teknolojik Kaynaklar					
Cinsi	İdari Amaçlı (Adet)	Eğitim Amaçlı (Adet)	Araştırma Amaçlı (Adet)	Toplam	
Projeksiyon		14		14	
Slâyt Makinesi		1		1	
Tepegöz					
Episkop		1		1	
Barkot Okuyucu					
Baskı Makinesi		1		1	
Fotokopi Makinesi	1	2		3	
Faks	1			1	
Televizyonlar	1	1		2	
Tarayıcılar	1	1		2	

4- İnsan Kaynakları

4.1- Akademik Personel

4.1.1. Akademik Personel					
Unvan	Kadroların Doluluk Oranına Göre			Kadroların İstihdam Şekline Göre	
	Dolu	Boş	Toplam	Tam Zamanlı	Yarı Zamanlı
Profesör	5			5	
Doçent	13			13	
Yrd. Doçent	9			9	
Öğretim Görevlisi	5			5	
Okutman					
Uzman					
Çevirici					
Eğitim-Öğretim Planlamacısı					
Araştırma Görevlisi	9			9	
Toplam	41			41	

4.1.1- Yabancı Uyruklu Öğretim Elemanı Sayısı

4.1.3. Yabancı Uyruklu Akademik Personel				
Unvan	Geldiği Ülke	Bağlı Bölüm	Olduğu	Kişi Sayısı
Profesör				
Doçent				
Yrd. Doçent	Mısır	Temel İslam Bilimleri		2
Öğretim Görevlisi				
Araştırma Görevlisi				
Toplam				2

4.3- Diğer Üniv. Görevlendirilen Akademik Personel

4.3.1. Üniversitemizden Diğer Üniversitelerde Görevlendirilen Akademik Personel				
Unvan	Bağlı Bölüm	Olduğu	Görevlendirildiği Üniversite	Kişi Sayısı
Profesör				
Doçent				
Yrd. Doçent				
Araştırma Görevlisi				3
Toplam				3

4.6- Akademik Personelin Yaş İtibariyle Dağılımı

4.6.1. Akademik Personelin Yaş İtibariyle Dağılımı						
	23 yaş ve altı	23-30 yaş	31-35 yaş	36-40 yaş	41-50 yaş	51 yaş üzeri
Kişi Sayısı		6	4	6	16	3
Yüzde		17,65	11,43	17,14	45,71	8,82

4.7- İdari Personel

4.7.1. İdari Personel (Kadroların Doluluk Oranına Göre)			
	Dolu	Boş	Toplam
Genel İdari Hizmetler Sınıfı	9		9
Sağlık Hizmetleri Sınıfı			
Teknik Hizmetleri Sınıfı			
Eğitim ve Öğretim Hizmetleri Sınıfı			
Avukatlık Hizmetleri Sınıfı			
Yardımcı Hizmetli Sınıfı	1		1
Toplam	10		10

İDARİ PERSONELİN KADROLARA GÖRE DAĞILIMI *

KADRO UNVANI	ADET	KADRO ÜNVANI	ADET
Fakülte Sekreteri	1	Daktilograf	1
Şef	1	Memur	1
Bilgisayar İşletmeni	4	Bekçi	1
Şoför	1		
TOPLAM			10

4.8- İdari Personelin Eğitim Durumu

4.8.1. İdari Personelin Eğitim Durumu

	İlköğretim	Lise	Ön Lisans	Lisans	Y.L. ve Dokt.
Kişi Sayısı	-	5	2	3	-
Yüzde	-	50	20	30	-

4.9- İdari Personelin Hizmet Süreleri

4.9.1. İdari Personelin Hizmet Süresine Göre Dağılımı

	1-3 yıl	4-6 yıl	7-10 yıl	11-15 yıl	16-20 yıl	21 yıl üzeri
Kişi Sayısı	2	1		2	5	-
Yüzde	20	10	-	20	50	-

4.10- İdari Personelin Yaş İtibariyle Dağılımı

4.10.1. İdari Personelin Yaş İtibariyle Dağılımı						
	23 yaş ve altı	23-30 yaş	31-35 yaş	36-40 yaş	41-50 yaş	51 yaş üzeri
Kişi Sayısı	-	-	3	2	5	-
Yüzde	-	-	30	20	50	-

4.11- İşçiler

4.11.1. İşçiler (Çalıştıkları Pozisyona Göre)			
	Dolu	Boş	Toplam
	2	-	2
Toplam	2	-	2

4.11.2. Sürekli İşçilerin Hizmet Süresine Göre Dağılımı						
	1-3 yıl	4-6 yıl	7-10 yıl	11-15 yıl	16-20 yıl	21 yıl üzeri
Kişi Sayısı	-	-	-	-		2
Yüzde	-	-	-	-		100

4.11.3. Sürekli İşçilerin Yaş İtibariyle Dağılımı						
	23 yaş ve altı	23-30 yaş	31-35 yaş	36-40 yaş	41-50 yaş	51 yaş üzeri
Kişi Sayısı	-	-	-	-	2	-
Yüzde	-	-	-	-	100	-

ÇALIŞANLARIN KADIN ERKEK PERSONEL DAĞILIM SAYILARI *

	Kadın	Erkek	Toplam	K %	E %
Öğretim Üyeleri	-	24	24	0	100
Öğretim Elemanları	1	19	20	10	90
İdari Personel	3	7	10	30	70
Diğer Personel	5	5	10	50	50
Toplam	9	55	64	22,5	77,5

5- Sunulan Hizmetler: Eğitim-Öğretim, bilimsel araştırma ve incelemelerin yanında kamuya açık sosyal ve kültürel faaliyetlere (Sempozyum, Panel, Konferans v.b.) önem verilmektedir.

1.1.1 Ulusal ve Uluslar Arası Bilimsel Toplantı Sayısı

(Üniversite Öğretim Üyeleri veya İdari Kesim Tarafından Düzenlenen)

FAALİYET TÜRÜ	Fakülte	Enstitü	Y.Okul	Meslek Y.Okulu	İdari Birimler	TOPLAM
Sempozyum ve Kongre	15					15
Konferans	30					30
Panel	1					1
Eğitim Semineri	43					43
Seminer	9					9
Toplam	98					98

5.1.Eđitim Hizmetleri

YILLARA GÖRE ÖđRENCİ SAYILARI VE ARTIŞ ORANLARI *

BİRİM / BÖLÜM ADI	2007 Yılı	2008 Yılı	Artış %	2009 Yılı	Artış %	2010Yılı	Artış %
İlahiyat Fakültesi	110	178	62	340	92	533	57
TOPLAM	110	178	62	340	92	533	57

5.1.1. Öğrenci Sayıları

Birim Adı	I. Öğretim			II. Öğretim			Toplam		Genel Toplam
	E.	K.	Top.	E.	K.	Top.	K.	E.	
İlahiyat fakültesi	85	231	316	86	131	217	362	171	533

5.1.2. Yabancı Dil Eğitimini Gören Hazırlık Sınıfı Öğrenci Sayıları ve Toplam Öğrenci Sayısına Oranı *

Birim Adı	I. Öğretim			II. Öğretim			I. ve II. Öğretim Toplamı(a)	Yüzde*
	E.	K.	Top.	E.	K.	Top.	Sayı	
İlahiyat Fakültesi	62	148	210	86	131	217	533	80,11

*Yabancı dil eğitimi gören öğrenci sayısının toplam öğrenci sayısına(a) oranı

5.1.3. Öğrenci Kontenjanları ve Doluluk Oranı *

Birim Adı	ÖSS Kontenjanı	ÖSS Sonucu Yerleşen	Boş Kalan	Doluluk Oranı
İlahiyat Fakültesi	226	226	0	% 100

5.1.4. Enstitülerdeki Öğrencilerin Yüksek Lisans (Tezli/ Tezsiz) ve Doktora Programlarına Dağılımı

Anabilim Dalı	Programı	Yüksek Lisans Yapan Sayısı		Doktora Yapan Sayısı	Toplam
		Tezli	Tezsiz		
Temel İslam Bilimleri	Yüksek Lisans	56		3	59
Felsefe ve Din Bilimleri	Yüksek Lisans	47			47
İslam Tarihi ve Sanatları	Yüksek Lisans	18			18
Toplam		121		3	124

5.1.5. Yatay Geçişle 2008-2009 Eğitim- Öğretim Yılında Fakültemize Gelen, Fakültemizden Ayrılan, Kurum İçi Geçiş Yapan Öğrencilerin Sayıları ve Bölümleri

Kurum Dışı		Kurum İçi	
Gelen	Giden	Gelen	Giden
5	5	–	–

6- Yönetim ve İç Kontrol Sistemi: Fakültenin amaçlarına, hedeflerine ve yürürlükteki mevzuata uygun olarak faaliyetlerin etkili, ekonomik ve verimli bir şekilde yürütülmesini, varlık ve kaynakların korunmasını, muhasebe kayıtlarının doğru ve tam olarak tutulmasını temin için, yapılan yazışmalar ve tanzim edilen tahakkuk evrakı kontrol edilmektedir. Kontrol edilen tahakkuk evrakı üzerine "**Kontrol edilmiş ve uygun görülmüştür.**" Kaşesi vurulmaktadır.

Diğer Hususlar: Ülkemizin ilmi, kültürel ve sosyal yönden ilerleme ve gelişmesini ilgilendiren diğer kuruluşlarla işbirliğini en üst seviyeye çıkarmak için çalışılmaktadır.

AMAC VE HEDEFLER:

Amaç 1: Dinamik, Yenilikçi, Girişimci ve İnsan Odaklı Bir Fakülte Olmak.

Hedef 1: 2014 yılına kadar en az birkaç kez farklı anabilim dallarıyla ilgili sempozyum veya panel düzenlenmesi,

Hedef 2: Ulusal ve uluslararası dergilere ve kitaplara internetten erişimin sağlanması,

Hedef 3: İlahiyat Fakültelerindeki anabilim dallarının kendi aralarında yapacakları istişare toplantılarına ev sahipliği yapılması,

Amaç 2: Fakültenin fiziksel ve teknolojik altyapısını geliştirmek.

Hedef 1: Fakülte dersliklerinin modern bilişim teknolojilerinin rahatça kullanılabilceği altyapıya sahip hale getirilmesi,

Hedef 2: Hazırlık sınıfı ile ilgili Yabancı Dil Laboratuvarının kurulması,

Hedef 3: Her derslikte sabit birer bilgisayar, projektör ve tarayıcı gibi cihazın demirbaş olarak bulundurulması,

Hedef 4: 2014 yılına kadar fakülte dersliklerinin modern bir fakülte havası oluşturacak tarzda daha rahat ve kullanışlı, öğrencilerin yaş ve fiziksel durumlarına uygun sandalye ve masa gibi oturma düzenekleriyle donatılması,

Amaç 3: Nitelikli elemanlar yetiştirmek için eğitimin kalitesini artırmak.

Hedef 1: Lisans eğitim-öğretim programlarının sürekli olarak gelişmelerinin sağlanması,

Hedef 2: 2014 yılı sonuna kadar öğretim üyelerinin dersleri ile ilgili faaliyetlerini elektronik ortamda öğrencilerle paylaşılmasının sağlanması,

Hedef 3: Ders içeriklerinin gelişen şartlara göre her yıl güncellenmesinin sağlanması,

Hedef 4: Yeni gelişmeler doğrultusunda eğitim ve öğretim metotlarının geliştirilmesine çalışılması,

Hedef 5: Öğrencilere anketler uygulayarak eğitim öğretimdeki aksaklıkların tespit edilip giderilmesi, başarılı yönlerin desteklenmesi,

Hedef 6: Öğrenci-öğretim elemanı iletişiminin ve etkileşiminin artırılması,

Hedef 7: Eğitim-öğretim programlarının belirli aralıklarla ve paydaşların da katılımıyla değerlendirilmesi, sürekli iyileştirilmesi ve geliştirilmesi için mekanizma kurulması.

Amaç 4: Bilimsel Araştırma ve Yayınları Desteklemek.

Hedef 1: 2014 yılına kadar her öğretim üyesinin hakemli bir dergide yılda en az 1-2 yayın yapmasının teşvik edilmesi,

Hedef 2: Öğretim üyelerinin yurtiçi ve yurtdışı projelerde görev almasının desteklenmesi,

Hedef 3: 2014 yılına kadar Yükseköğretim Kurulu'nun belirlemiş olduğu kriterlere uygun bir Fakülte Dergisinin çıkarılmasına çalışılması,

Amaç 5: Türkçenin Bilim Dili Olarak Geliştirilmesini Esas Alırken, Yeterli Düzeyde Yabancı Dil Öğrenimini Sağlamak.

Hedef 1: Öğretim elemanlarını yabancı dil konusunda, kendilerini geliştirebilmeleri için yurtdışına gönderme imkânlarının oluşturulması,

Hedef 2: Erasmus gibi uluslar arası düzeyde öğretim elemanı ve öğrenci değişimine imkân tanıyan bir takım organizasyonlardan öncelikle yabancı dili zayıf öğretim elemanlarının yararlandırılması,

Amaç 6: Akademik personele yönelik fizikî, teknik ve sosyal imkânları geliştirmek.

Hedef 1: Öğretim elemanlarının çalışma masası, koltuk, kütüphane gibi fiziki eksikliklerinin tamamlanması,

Hedef 2: Bilgisayarı olmayan öğretim elemanlarına bilgisayar verilmesi,

Hedef 3: Öğretim elemanlarının yemekhanelerinin öğrencilerin yemekhanelerinden ayrılması ve fiziksel imkânların iyileştirilmesi,

Hedef 4: Yurtiçi ve yurtdışında düzenlenen sempozyum vb. akademik toplantılara öğretim üyeleri nezdinde katılımlarının teşvik edilmesi, desteklenmesi,

Hedef 5: Fakülte Kütüphanesinin Temel İslam Bilimleri ve İslam Sanatları ve Tarihi bölümlerinin yanı sıra özellikle Felsefe ve Din Bilimleri bölümüyle ilgili zengin bir içeriğin kazandırılması. Bu bağlamda sadece

Türkçe kaynaklar değil, İngilizce kaynakların da temin edilme yoluna gidilmesi,

Amaç 7: Çalışanların iş verimini ve memnuniyetini artırmak.

Hedef 1: Akademik ve idari personelin motivasyonunu artırmaya yönelik ve bağlılığını destekleyen olumlu bir kurumsal iklimin yaratılması,

Hedef 2: Üniversite çalışanları arasındaki ilişkilerin geliştirilmesi,

Hedef 3: Akademik ve idari personel çalışma mekanlarının fiziksel standartların geliştirilmesi,

Hedef 4: Fakültede şeffaf ve çalışanların sorunlarına duyarlı yönetim yapısının geliştirilmesi,

Hedef 5: İç paydaşların yönetime katkılarının ve katılımlarının artırılması,

Hedef 6: Akademik ve idari personelin işe ve kuruma yönelik tutum ve düşüncelerini tespit etmeye yönelik "durum tespiti" çalışmalarının gerçekleştirilmesi ve bunun sonucunda olumsuz etki yapan faktörlerin giderilmesi,

Amaç 8: Öğrencilerin kişisel, sosyal ve akademik gelişimini desteklemek.

Hedef 1: Öğrencilerin akademik gelişimini sağlayacak öğrenme ortamlarının oluşturulması,

Hedef 2: Öğrencilerin kişisel ve sosyal gelişimlerinin desteklenmesi,

Hedef 3: Öğrencilerin aktif olarak katıldığı konferans, seminer, panel gibi etkinliklere önem verilmesi, desteklenmesi ve özendirilmesi,

Hedef 4: Yeni gelen öğrencilerin fakülte ortamına uyumlarının kolaylaştırılması,

Hedef 5: Yeni mezunlara lisansüstü eğitim programı ve iş başvurusu yapma, seçeneklerini değerlendirme ve karar verme sürecinde etkin destek sağlanması,

Hedef 6: Öğrencilerin kültür, sanat ve spor etkinliklerine katılımının artırılması,

Hedef 7: Dönem sonlarında fakülte öğrencilerinin derslerde ve ders dışı zamanlarında hazırladıkları, hat, ebru, minyatür ve resimlerini sergileyebilmeleri için imkân sağlanması,

Hedef 8: Öğrencilerden gelecek olan talepler doğrultusunda fakültenin misyon ve vizyonuna uygun öğrenci kulüplerinin oluşturulması,

Hedef 9: Verimli çalışma yöntemleri hakkında aktif bir tarzda uygulamalı bilgi ve rehberlik hizmetlerinin verilmesi,

Amaç 9: Öğrenci kontenjanını artırmak.

Hedef 1: İmkân ölçüsünce öğrenci kontenjanının artırılması,

Hedef 2: Ülkenin ihtiyaçları doğrultusunda yeni bölümlerin açılması,

Hedef 3: Bölgesel yakınlığımız ve tarihsel bağlarımız olan Orta Asya Türk Cumhuriyetleri'nden öğrenci kabul edilmesi için çalışmaların yapılması,

Hedef 4: Öğrenci sayısının artmasına paralel olarak öğretim elemanı ve araştırma görevlisi sayısının da artırılması.

Amaç 10: Toplumsal hizmetleri geliştirmek.

Hedef 1: Toplumun öncelikli sorunlarına ilişkin araştırmaların teşvik edilmesi,

Hedef 2: Toplumun bilgilendirmek için konferans, panel gibi faaliyetlerin yapılması,

B-Temel Politikalar ve Öncelikler:

a) Fakültenin amaç ve hedeflerin gerçekleştirilmesinde, öncelikle fiziki mekanın hizmetteki önemi dikkate alınarak hizmet binası, çevre düzenlemesi ve tatbikat camisiyle bütün alt yapısını tamamlamak,

b) Akademik ve idari personel eksiğini tamamen gidermek.

c) Kütüphane hizmetleri bakımından önde olan, görsel araç-gereçlerle desteklenmiş daha verimli bir eğitim teknolojisine sahip olmak.

d) Lisansüstü eğitimde doktora programını başlatmak.

e) Öğrencilerin mediko-sosyal (iaşe, dinlenme, spor vb.) hizmetlerden en geniş şekilde yararlanmalarını sağlayacak alt yapının tamamlanması,

f) Ulusal ve uluslararası seviyede konferans, sempozyum, seminer v.b. sosyal ve kültürel faaliyetlerle ve yaptığı yayınlarla daha geniş bir kitleye hitap edebilmek.

FAALİYETLERE İLİŞKİN BİLGİ VE DEĞERLENDİRMELER

A - Mali Bilgiler: Bütçe uygulama sonuçlarına ilişkin formlar ilişiktir.

Bütçe Giderleri

	2010	2010 GERÇEKLEŞME	GERÇEK.
	BÜTÇE BAŞLANGIÇ ÖDENEĞİ	TOPLAMI	ORANI
	TL.	TL.	%
BÜTÇE GİDERLERİ TOPLAMI	1.773.597,00	1.797.911,04	101,37
01 - PERSONEL GİDERLERİ	1.458.188,00	1.479.316,34	101,45
02 - SOSYAL GÜVENLİK KURUMLARINA DEVLET PRİMİ GİDERLERİ	269.075,00	264.715,87	98,38
03 - MAL VE HİZMET ALIM GİDERLERİ	46.334,00	53.878,83	116,28
05 - CARİ TRANSFERLER	-	-	-
06 - SERMAYE GİDERLERİ	-	-	-

ÖZ GELİR

ÖZ GELİR	Bütçe Ödeneği	Serbest Ödenek (b)	Gerçekleşme Durumu% (a*100)/b	Kesin Harcama(a)	Kalan Ödenek	Açıklama
Yaz Okulu						
İkinci Öğretim	37.000	37.000	100	37.000	0	
Toplam	37.000	37.000	100	37.000	0	

1.1.Faaliyet Bilgileri :

1.1.1 Ulusal ve Uluslar Arası Bilimsel Toplantı Sayısı

(Üniversite Öğretim Üyeleri veya İdari Kesim Tarafından Düzenlenen)

FAALİYET TÜRÜ	Fakülte	Enstitü	Y.Okul	Meslek Y.Okulu	İdari Birimler	TOPLAM
Sempozyum ve Kongre	15					15
Konferans	30					30
Panel	1					1
Eğitim Semineri	43					43
Seminer	9					9
Toplam	98					98

1.1.2 Ulusal ve Uluslar Arası Bilimsel Toplantılara Katılan Sayısı

(Üniversite ve Diğer Kuruluşlar Tarafından Düzenlenen toplantılara Öğretim Elemanı/İdari Personel katılımı)

FAALİYET TÜRÜ	Fakülte	Enstitü	Y.Okul	Meslek Y.Okulu	İdari Birimler	TOPLAM
Sempozyum ve Kongre	20					20
Konferans	30					30
Panel	4					4
Seminer	6					6
İlmi Tolantı	1					1
Söyleşi	6					6
Toplam	67					67

1.1.4. Sporcu Bilgileri

	Katılınan Spor Dalı Sayısı	Müsabakalara Katılan Kişi Sayısı	Kazanılan Madalya Sayısı	Milli Sporcu Sayısı	Toplam
Öğrenci	3	15			18
Personel	2	13	2		16
Toplam	5	28	2		34

1.2. Yayınlarla İlgili Faaliyet Bilgileri

1.2.1 İndekslere Giren Hakemli Dergilerde Yapılan Yayınlar Öğretim Üyesi ve Diğer Öğretim Elemanları Başına Düşen Yayın Sayıları

Uluslar Arası Makale	Ulusal Makale	Uluslar Arası Bildiri	Ulusal Bildiri	Kitap	Toplam
1	5	3	6	4	42

1.2.2. Editörlük ve Hakemlik Yapan Öğretim Üyesi Sayısı / Dergi Sayısı

Editörlük/Hakemlik Yapan Öğretim Üyesi Sayısı	Editörlük/Hakemlik Yapılan Kitap Sayısı	Dergi Hakemliği Yapan Öğretim Üyesi Sayısı	Hakemliği Yapılan Dergi Sayısı
4	3	29	29

1.2.3. 2009 Yılına Ait Atıf İndekslerde Yer Alan Rize Adresli Yayınlar

İndekslenen	Tüm Dökümanlar	Makaleler
		1

UNVAN	YILLAR		
	2008	2009	2010
KİTAP	7	18	22
Uluslararası yayınevleri tarafından yayımlanan kitap		1	-
Uluslararası yayınevleri tarafından yayımlanan kitap editörlüğü			2
Uluslararası yayınevleri tarafından yayımlanan ders kitabı			
Uluslararası yayınevleri tarafından yayımlanan kitapta bölüm	1	1	2
Tanınmış ulusal yayınevleri tarafından yayımlanan kitap (ders kitabı hariç)	6	4	10
Tanınmış ulusal yayınevleri tarafından yayımlanan kitap (ders kitabı hariç) editörlüğü		10	6
Tanınmış ulusal yayınevleri tarafından yayımlanan kitapta (ders kitabı hariç) bölüm		2	2
Ulusal yayınevleri tarafından yayımlanan ders kitabı			
MAKALE	18	13	24
Uluslararası hakemli dergi	1	1	2
Uluslararası alan indeksleri kapsamındaki dergiler			
İlgili alanda önde gelen ülkelerin hakemli bilimsel/mesleki dergiler			
Uluslararası hakemsiz dergi			
Ulusal hakemli dergi	9	12	12
Ulusal hakemsiz dergi	2		
Atıf sayısı	6	2	10
BİLDİRİ	22	9	4
Uluslararası Poster Bildiri			
Uluslararası Sözlü Bildiri	7	4	2
Ulusal Poster Bildiri			
Ulusal Sözlü Bildiri	15	5	2
ÖDÜLLER			
Uluslararası Ödül			
Ulusal Ödül			

1.4.1. Bilimsel Araştırma Proje Sayısı

PROJELER	2009				
	Önceki Yıdan Devreden Proje	Yıl İçinde Eklenen Proje	Toplam	Yıl İçinde Tamamlanan Proje	Toplam Ödenek YTL
A.B.					
DİĞER	-	3	3	-	9.000
Toplam	-	3	3	-	9.000

Doç.Dr. Nebi GÜMÜŞ 2009.104.03.1 Proje kod no'lu "**Osmanlı Dönemi Rize Merkez İlçe Kitabeleri ve Mezar Taşları**" konulu projenin yöneticiliğini yürütmektedir.

Doç.Dr. Şevket TOPAL 1492 no'lu "**Rize Şeriye Sicili ışığında 19. yy. Sonlarında Rize de Sosyal Hayatta Hukuk'un Yeri**" adlı proje yöneticiliği yürütmektedir.

Doç.Dr. Kemal YILDIZ "**M.S.X ve XI. yy. Larda İslam Dünyasında Yorum Bilimle İlgili Yazılan Telif Eserlerin İçerik Açısından Karşılaştırmalı Olarak Günümüz Bilim Dünyasına Aktarılması**" konulu projeye yöneticiliğini yürütmektedir.

B.2) Performans sonuçları tablosu:

Fiziki Alt Yapı çalışmaları, inşaat-onarım

K O N U	Fiziki Gerçekleşme	Kaynak
Öğrenci lavobalarının onarımı	%100	Üniv. Bütçesi
Personel Yemekhanesi	%100	Üniv. Bütçesi

B.3) Performans Sonuçlarının Değerlendirilmesi:

1. 19 Mart 2010 tarihinde, Diyanet İşleri Eski Başkanı Dr. Tayyar ALTIKULAÇ Fakültemiz Konferans Salonunda **"Mukaddes Kitabımızın Sahabe Asrından Günümüze Ulaşan Nüshaları"** konulu bir konferans vermiştir.
2. 04.03.2010 tarihinde Fakültemiz öğretim üyesi Doç. Dr. Mustafa ALICI Fakültemiz Konferans Salonunda **"Mukayeseli Dinler Tarihi Açısından Hz. Peygamber"** konulu bir seminer vermiştir.
3. 19 Mart 2010 tarihinde, Diyanet İşleri Eski Başkanı Dr. Tayyar ALTIKULAÇ Fakültemiz Konferans Salonunda **"Mukaddes Kitabımızın Sahabe Asrından Günümüze Ulaşan Nüshaları"** konulu bir konferans vermiştir.
4. İlahiyat Fakültesi (MİSDAK) (Mavera İlim, sanat ve Düşünce Araştırmaları Kulübü tarafından 20/04/2010 tarihinde Fakültemiz Öğretim Üyesi Doç. Dr. Mustafa ALICI'nın konuşmacı olarak katıldığı **"Malta ve Sicilya İzlenimleri Gezi Değerlendirme Sunumu"** konulu bir konferans düzenlenmiştir.
5. 29/04/2010 tarihinde Marmara Üniversitesi İlahiyat Fakültesi Öğretim Üyesi Prof.Dr. İsmail KARA Fakültemiz Konferans Salonunda **"Cumhuriyet Dönemi Din Politikaları"** konulu bir konferans vermiştir.
6. 06/05/2010 tarihinde Yök Üyesi ve İSAM Başkanı Prof.Dr. M.Akif AYDIN Fakültemiz Konferans Salonunda **"Osmanlı'da Bir Arada Yaşama Tecrübesi"** konulu bir konferans vermiştir.
7. İlahiyat Fakültesi (MİSDAK) (Mavera İlim, sanat ve Düşünce Araştırmaları Kulübü tarafından 18/05/2010 tarihinde Fakültemiz konferans salonunda Doç. Dr. Mustafa ALICI, Doç.Dr. Zafer ERGİNLİ ve Doç. Dr. Hasan AYIK'ın panelist olarak katıldıkları **"Bir Medeniyet Açılımı Olarak Fetih"** konulu panel düzenlenmiştir.
8. 25/05/2010 tarihinde Diyanet İşleri Başkanı Prof. Dr. Ali BARDAKOĞLU Fakültemiz Konferans Salonunda **"XXI. Yüzyıl Türkiye'sinde Din"** konulu bir konferans vermiştir.
9. 2010-2011 Eğitim Öğretim yılının başlaması dolayısıyla Prof. Dr. Bekir TOPALOĞLU tarafından 27 Eylül 2010 Tarihinde Fakültemiz Konferans Salonunda **"İnsanlığın İslam'a Olan İhtiyacı"** konulu bir açılış dersi verilmiştir.
10. 30 Kasım 2010 tarihinde Yıldız Teknik Üniversitesi Fen-Edebiyat Fakültesi Öğretim Üyesi Doç. Dr. Caner TASLAMAN **"Evrin Big-Bang Teorileri ve Din"** konulu bir konferans vermiştir.
11. 22 Aralık 2010 tarihinde İstanbul Üniversitesi Edebiyat Fakültesi öğretim üyesi Prof. Dr. Mahmut KAYA **"Mehmet Akif ERSOY'un Düşünce Dünyası"** konulu bir konferans vermiştir.

Bazı bilgi bankaları ve elektronik veri tabanlarına erişim aboneliği yapılmıştır.

Fakülte dersliklerinin modern bilişim teknolojilerinin rahatça kullanılabilceği alt yapıya sahip hale getirilmesi için akıllı tahta ve projeksiyon cihazları satın alınmıştır.

2010 Temmuz ayında Fakültemiz ev sahipliğinde İlahiyat Fakülteleri Arap Dili ve Belegatı Anabilim Dalları istişare Toplantısı gerçekleştirilmiştir.

Fakültemiz sınıfları, öğrencilerinin daha rahat bir ortamda eğitim-öğretimlerini yapmaları ve modern bir fakülte havası oluşturmak için yaş ve fiziksel durumları ile eğitim öğretime uygun rahat ve kullanışlı sandalye, masa gibi oturma düzenekleriyle donatılmıştır

Her sınıfa bir bilgisayar ve projeksiyon cihazı ile ses kolonları konmak suretiyle öğretim elemanlarının dersleri görsel ve işitsel malzemelerle işlemesine zemin hazırlanmıştır.

Hazırlık sınıfının açılması ve öğrenci kontejanlarındaki artış göz önüne alınarak rehberlik ve danışmanlık hizmetleri ile bölüm başkanlıkları ve akademik kurullarca yapılan ortak çalışmalara önem verilmiştir.

2009 Yınıda olduğu gibi 2010 Eğitim-Öğretim yılında da öğretim üyeleri derslerle ilgili faaliyetlerini elektronik ortamda hazırlayarak öğrencilere sunmuşlardır.

Öğrencilere anketler uygulamak suretiyle eğitim-öğretimdeki aksaklıklar tespit edilmiş ve gerekli uyarılar yapılarak önlemler alınmıştır.

Eğitim-Öğretim programlarının iyileştirilmesi için belirli aralıklarla ve tarafların katılımı da sağlanarak toplantılar düzenlenmiştir.

Fakültemiz öğretim elemanları, bilimsel çalışma ve yayınların artırılması, araştırma projelerinin çoğaltılması için teşvik edilmiştir.

Öğretim Elemanlarının çalışma masası, koltuk, kütüphane gibi fiziki eksikliklerin birkısmı tamamlanmış, bütçe imkanlarına göre tamamlanmaya devam edilecektir.

Fakültemiz akademik ve idari personelinin yemekhanesi öğrenci yemekhanesinden ayrılarak düzenlenmiştir.

Öğretim Üyelerinin yurtiçinde düzenlenen sempozyum, panel ve konferans gibi akademik ve bilimsel toplantılara katılmaları yolluk ve gündelikleri ödenerek desteklenmiştir.

B.4) Performans Bilgi Sisteminin Değerlendirilmesi: Eğitim-öğretimle ilgili veriler her yıl Öğrenci İşleri Daire Başkanlığınca bilgisayar ortamında tespit edilip birimlere bildirilmektedir. Diğer taraftan gerek bilimsel çalışma ve yayınlara ait veriler, gerekse ölçüme dayalı fiziki alt yapı, inşaat-onarım çalışmaları sayısal verilere dayandığından objektif bir özellik taşımaktadır.

IV. KURUMSAL KABİLİYET VE KAPASİTENİN DEĞERLENDİRİLMESİ

Güçlü Yönler: :

Fakültemizin sağlam bir alt yapıya ve köklü bir geleneğe sahip olması,

Kurumsal ve akademik yapılanmasını tamamlamış olması.

Türk Devlet ve Topuluklarına Yakınlığı ve Avrasya'daki Üniversitelerle Güç birliği Olanaklar

Fakülte için tahsis edilen alanın 6.250.m2'ye ulaşması, Fakültenin gelişmesi bakımından oldukça uygun bir ortam oluşturmaktadır.

Diyanet İşleri Başkanlığı ile bölgesel işbirliği imkânları: Rize'de açılan Diyanet İşleri Başkanlığı'na bağlı eğitim merkezindeki faaliyetlere fakültemiz öğretim elemanları destek verebilirler. Ayrıca bölgede Diyanet İşleri Başkanlığına bağlı Kur'an Kurslarının yaygın olması dolayısıyla geniş bir işbirliği söz konusudur.

Anabilim Dalları bazında öğretim üyesi (Yrd.Doç.,Dr.,Doç.Dr.,Prof.Dr.) ihtiyacının, bazı ihtiyaçların olmasına rağmen, büyük ölçüde giderilmiş olması,

Fakültemizde öğretim elemanı/öğrenci oranının çağdaş kriterlere uygun olması ve bunun bilimsel aktivitemizi olumlu yönde etkilemesi,

Fakülte Kütüphanesi'nin kırk bine yaklaşan kitap sayısı ile eş değer fakülteler arasında gelişmiş bir kütüphaneye sahip olması,

Öğretim üyelerimizin literatürü internet vasıtası ile yakından takip imkânına sahip olması ve ders içeriklerinin dünya standartlarına uygunluğu,

Ülkemizin değişik üniversitelerinden gelen araştırmacıların Fakültemizde Lisansüstü öğrenim yapmaları,

2010-2011 yılından itibaren üniversitemizde hem devam eden öğrenciler, hem de mezun öğrenciler için pedagojik formasyon uygulamasının başlaması.

A- Zayıflıklar:

Öğrenci ve öğretim elemanı sayılarındaki artış dolayısıyla hem öğretim elemanları için çalışma odalarına, hem de öğrenciler için sınıflara ihtiyacın olması.

Bütün fakültelerin bir arada bulunduğu bir yerleşke olmadığı için öğrencilerin üniversite havasını teneffüs etmekten uzak kalmaları,

Bazı branşlarda öğretim elemanı ihtiyacının olması ve Araştırma Görevlisi sayısının yetersiz olması

İdari personelin yetersiz olması,

Öğretim Elemanları ve öğrenciler için sosyal imkânların yetersizliği,

Fakültemizin büyük yerleşim yerlerine uzak olması, fakültemizin öğrenciler ve öğretim elemanları tarafından ilk sıralarda tercih edilmesi önünde önemli bir engeldir.

Öğrenci profilinin kız ağırlıklı hale gelmesi, özel nitelik gerektiren bazı din hizmeti alanında birtakım problemlerin ortaya çıkmasına neden olmaktadır.

Bütün bölümlerde Doktora Programının olmaması.

C- Değerlendirme: Stratejik amaç ve hedeflere ulaşabilmek ve planlanan faaliyetlerin gerçekleştirilebilmesi, bütçede ön görülen ödeneğin sağlanabilmesi ile yakından ilişkilidir. Bunun yanında, ortaya çıkabilecek beklenmedik birim fiyat artışları ve enflasyon da bir risk faktörü olarak dikkate alınmalıdır.

V- ÖNERİ VE TEDBİRLER:

Eğitim-Öğretim ve yönetimdeki verimliliğin daha da üst seviyelere çıkarılabilmesi için;

- a) Mevcut kütüphanenin, süreli ve süresiz yayınlar yönüyle daha da geliştirilmesi,
- b) Fakülte dergisi çıkarılarak bilimsel yayınların teşvik edilmesi,
- c) Fakültenin ihtiyaç duyduğu branş ve alanlardaki akademik personel ihtiyacının karşılanması,

- d) Öğrenci kontenjanlarının artması, II. Öğretimin açılması ve idari personelin bir kısmının başka fakültelere geçmesi sebebiyle oluşan idari personel açığının giderilmesi.
- e) Öğrenci ve öğretim elemanı sayısındaki artış dolayısıyla ortaya çıkan fiziksel mekân ihtiyacının giderilmesi.
- f) Fakülte binasının dış cepheden su almasını önlenmesi ve üniversiteye yakışan modern bir bina haline getirilmesi için gerekli işlemlerin yapılması.

İÇ KONTROL GÜVENCE BEYANI

Harcama yetkilisi olarak yetkim dahilinde;

Bu raporda yer alan bilgilerin güvenilir, tam ve doğru olduğunu beyan ederim.

Bu raporda açıklanan faaliyetler için idare bütçesinden harcama birimimize tahsis edilmiş kaynakların etkili, ekonomik ve verimli bir şekilde kullanıldığını, görev ve yetki alanım çerçevesinde iç kontrol sisteminin idari ve mali kararlar ile bunlara ilişkin işlemlerin yasallık ve düzenliliği hususunda yeterli güvenceyi sağladığını ve harcama birimimizde süreç kontrolünün etkin olarak uygulandığını bildiririm.

Bu güvence, harcama yetkilisi olarak sahip olduğum bilgi ve değerlendirmeler, iç kontroller, iç denetçi raporları ile Sayıştay raporları gibi bilgim dahilindeki hususlara dayanmaktadır.^{1[7]}

Burada raporlanmayan, idarenin menfaatlerine zarar veren herhangi bir husus hakkında bilgim olmadığını beyan ederim.^{2[8]} (Yer-Tarih)


Prof. Dr. S. Kemal SANDIKÇI
Dekan

^{1[7]} Yıl içinde harcama yetkilisi değişmişse “benden önceki harcama yetkilisi/yetkililerinden almış olduğum bilgiler” ibaresi de eklenir.

^{2[8]} Harcama yetkilisinin herhangi bir çekincesi varsa bunlar liste olarak bu beyana eklenir ve beyanın bu çekincelerle birlikte dikkate alınması gerektiği belirtilir.